

PHOENIX VALLEY

ARCHITECT: STUDIO505

The project at <Phoenix Valley> is a government funded and operated Theatre, Film and Arts Centre. Run as a competition in late 2009, the brief proposed strict zoning for the site which directed all designers to divert an axial canal in a blunt right hand turn across the front of a basic rectangular building footprint, and left open the option of a square to the front or the side. Studio505 broke this zoning and instead proposed that the canal was drawn into the site, becoming the active element that has carved out the valley from a green roofed mountain mass. This gesture created a protected internal courtyard space, an internalised yet outdoor central gathering space secure from busy roads, allowing a public space, connection to the big screen and access to all the parts of the centre from within the valley.

Comprising a series of independently operated, but integrated programmes of 4 cinemas; a 1,000 seat grand theatre capable of both traditional Chinese opera and radical digital immersive performances; a five storey flexible art gallery; a youth palace(learning centre) to educate 4,000 students; an occupation experience hall, a sports and dance hall; a selection of retail, cafe and food facilities and a connected and permeable children's playground, landscaped courtyard and large format LED screen.

This broad and complementary mix of programme has been carefully tailored, folded, inserted, and moulded into the form of the building through a process of occupation, of inhabitation, carving out and claiming of regions, colonising of niches, of caves and hollows excavated from within the simple, powerful geological form of the overall complex.

The project is comprehensive. Within its 65,000m² Studio505 have embedded technologies, thinking and design processes developed and tested in the much smaller Pixel building, in Melbourne. This comprises Green Roof technology, Built-in Photovoltaic (BIPV) and Solar Thermal arrays, Natural Ventilation, LED lighting and sophisticated water management systems including thermal heat exchangers with the canal waters flowing through and beneath the project. The project has achieved certification of the maximum 3 stars available under China Three Star rating which is the equivalent of Greenstar 5/6 star, our Lead Gold.

The entire roof of the project is 'green' planted to follow the patterns of the facade, with species that create an active and integrated seasonal flowering variety that flows down the green walls. This roof provides significant benefits to the project in terms of insulation, water collection + filtration and reduction of a heat island effect. The project has improved amenity, improved local value of real estates, and formed a highly regarded and awarded hub for the local community. *Written by Studio505*

연극, 영화, 아트센터를 운영하기 위해 정부의 자금으로 세워진 이 종합예술센터는 중국의 피닉스 밸리 지역에 위치하고 있다. 2009년 말에 진행된 공모전에서 제시된 난해한 대지조건은 명시한 모든 디자이너들로 하여금 문화의 축을 오른쪽으로 억지로 꺾어 직사각형의 건물지대 평면을 가로질러 흐르게 하고, 건물의 광장 공간은 건물의 정면 혹은 측면에 위치시킬 수밖에 없도록 만들었다. 스튜디오505는 이러한 디자인 사고의 한계를 탈피하여 문화 자체를 건물지대의 내부로 끌어들이도록 하였고, 문화는 건물의 메시지를 그대로 파고들어와 마치 산처럼 푸른 녹지로 뒤덮인 건물로 이루어진 계곡을 만들어 냈다. 이러한 건축형태는 건물의 중앙에 중심이 형성되도록 하였고, 이 내부 공간은 혼잡한 거리에서부터 벗어난 안락의 광장을 제공해 준다. 중앙광장의 정면에는 대형스크린이 설치되어 있으며, 센터 내의 모든 구역은 계곡처럼 생긴 중앙광장에 바로 연결되어 있다.

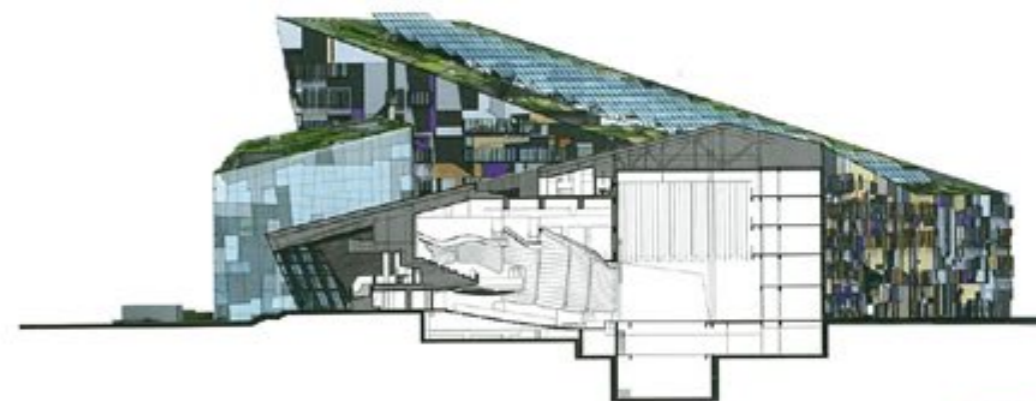
센터를 구성하고 있는 공간들을 다음과 같다: 중국 전통 경극은 물론 최첨단 디지털 공연까지 수용할 수 있는 개별적이면서도 통합적인 프로그램을 통해 운영되는 1,000석 규모의 극장 4개소, 5개 층으로 유연성 있게 구성된 아트갤러리, 4,000명의 학생들을 교육할 수 있는 교육센터, 직업체험관과 스포츠와 댄스를 위한 홀 공간, 어린이 놀이터와 연결된 상점, 카페, 음식점, 중앙광장과 대형 LED 스크린 등 이다.

이처럼 다양하고 상호보완적인 프로그램 구성은 각 프로그램에 대한 실험정신, 거주형태, 사용자연구와 센터 건물의 단순하지만 강렬한 기하학적 형태 속에 흩어져 있는 빈 공간 등의 틈새공간 활용방안의 검토 등을 통해 신중하게 염색되고 융합되어 건물이 이루고 있는 공간 속에 다듬어져 배치되었다.

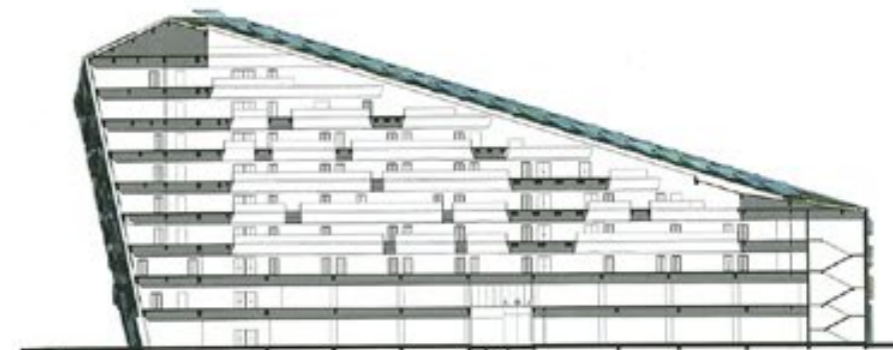
스튜디오505는 자신들이 호주 멜버른에서 진행했던, 이 프로젝트보다 훨씬 작은 규모의 픽셀빌딩 프로젝트를 통해 이미 개발해내고 실험해보았던 디자인 접근법과 사고, 그리고 기술들을 65,000m²에 달하는 이 공간에 집어넣었다. 이에 따라 이 프로젝트에는 수많은 건축요소들이 포괄적으로 적용되었다. 여기에 적용된 기술들은 옥상녹화, 건물 일체형 태양광 발전, 태양열 난방시스템, 자연 환기, LED 조명, 센터건물을 지하로 관통시켜 흐르는 문화의 물을 이용한 열교환기를 포함하는 고도의 물 관리 시스템 등이다. 결과적으로, 이 종합예술센터는 중국의 친환경인증기준 점수에서 별 3개 안정을 획득하였는데, 이는 리드 골드(LEED Gold) 친환경인증기준 채점방식인 별 6개 안정 중 5개에 해당하는 점수이다.

센터의 옥상은 건물 파사드의 패턴방식을 따라 구성된 녹색식물로 전부 덮여있다. 옥상의 식물들은 조화롭고 생명력 넘치는 모습으로 계절에 따라 변화하며 건물의 외벽을 타고 내려온다. 이러한 옥상녹화는 보온, 자연 풍수 확보 및 정화, 열섬현상 감소 등 많은 유익을 가져다 준다. 이번 프로젝트는 지역민들의 삶의 질은 물론, 지역 부동산 가치를 현충 높여 주었고, 건축적으로 높은 평가와 함께 그 가치를 인정받는 지역 커뮤니티를 위한 새로운 중심지를 형성하였다. *© Studio505*

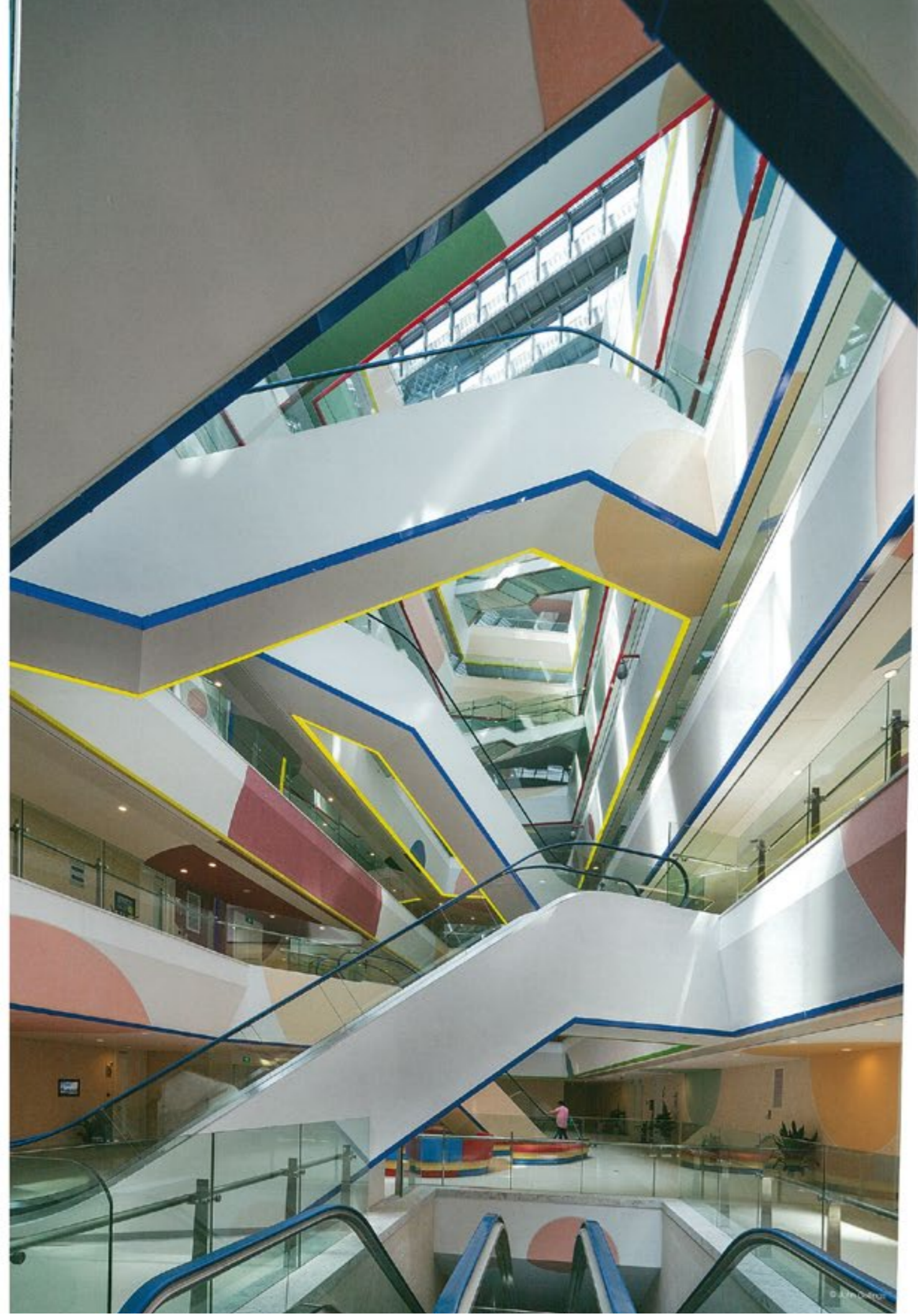




SECTION A



SECTION B

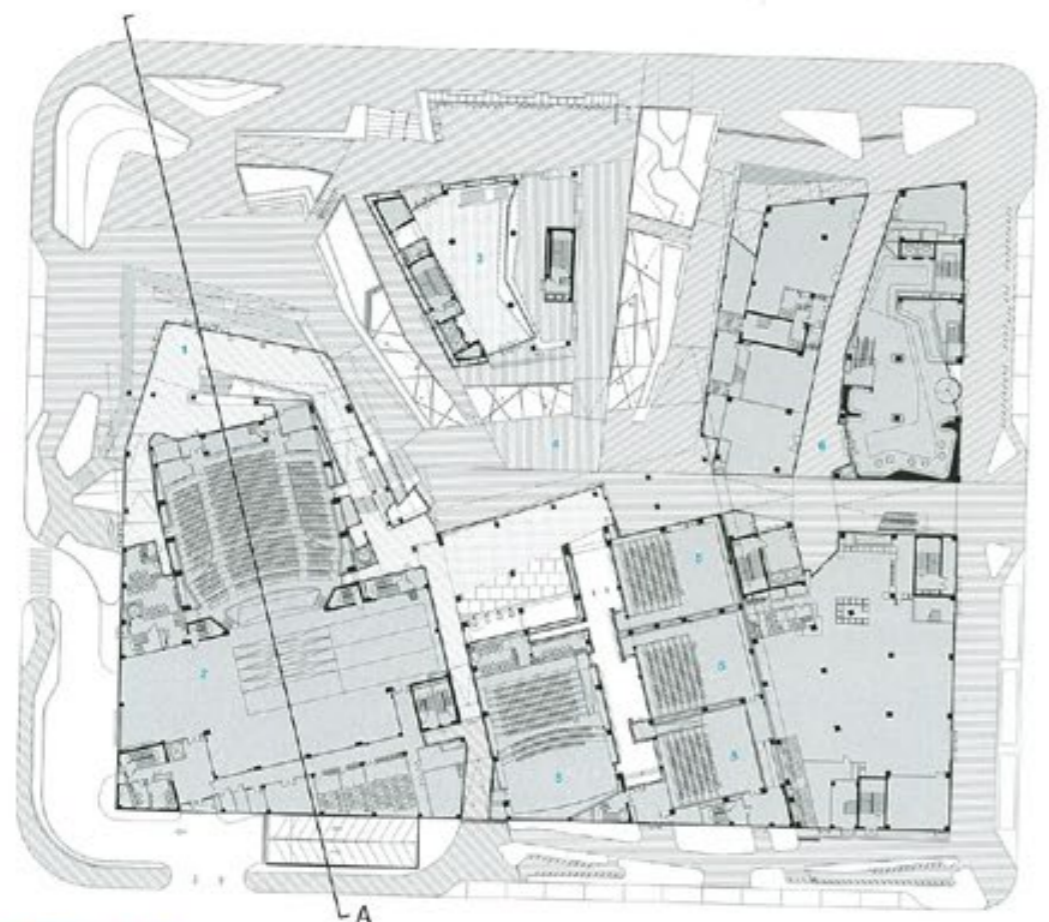




© John Gilling

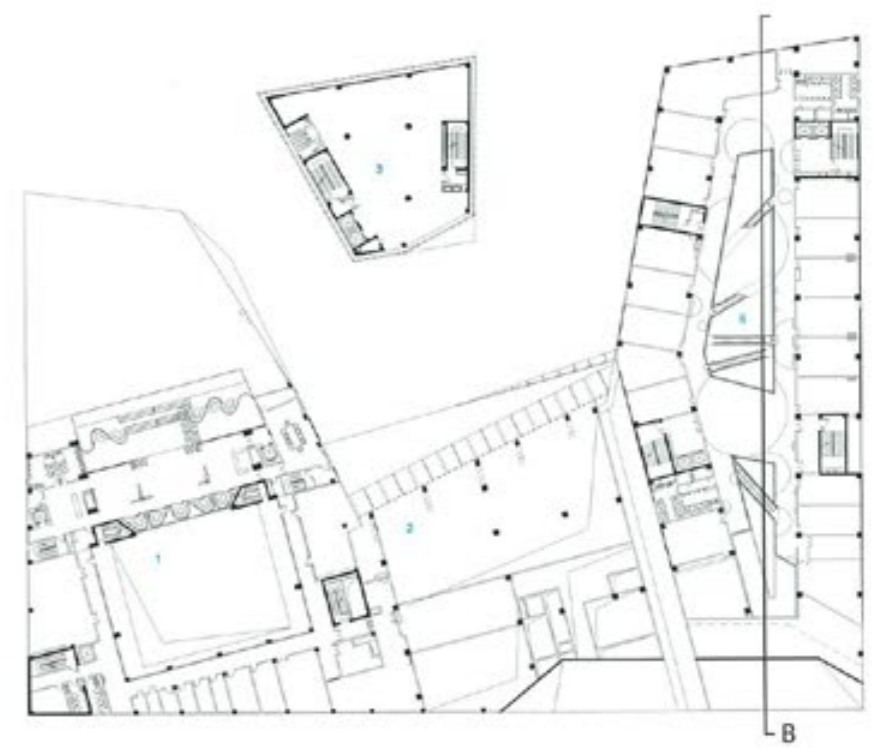


© John Gilling



GROUND FLOOR PLAN

- 1 GRAND THEATRE FOYER
- 2 GRAND THEATRE
- 3 THE GALLERY
- 4 THE VALLEY
- 5 YOUTH CINEMAS
- 6 YOUTH PALACE



LEVEL 5 FLOOR PLAN